

DE SPEELOMGEVING VAN KINDEREN VERANDERT SNEL. ÉÉN VAN DE OPVALLENDSTE ONTWIKKELINGEN IS DE KOMST VAN SPEELGOED MET EEN CONNECTIE MET INTERNET: **HET INTERNET OF TOYS**. OM OUDERS OP WEG TE HELPEN IN DEZE NIEUWE WERELD HEEFT **MEDIAWIJZER.NET** DEZE CHECKLIST MET TIEN AANDACHTSPUNTEN OP HET GEBIED VAN VEILIGHEID EN SPEELBAARHEID SAMENGESTELD.



## 1 IS HET DUIDELIJK DAT EEN INTERNETVERBINDING NODIG IS?

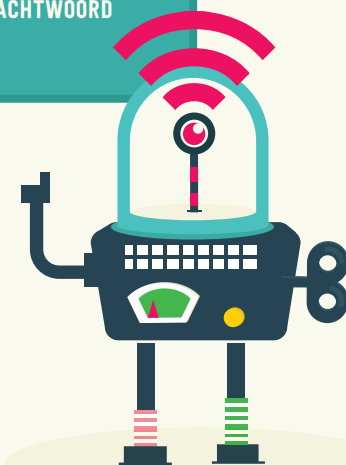
Soms is op de verpakking of in de omschrijving in de online store niet volledig duidelijk dat het gaat om connected speelgoed: speelgoed waar een draadloze connectie met wifi en/of bluetooth voor nodig is om het speelgoed te laten functioneren zoals het is bedoeld. Soms is die connectie nodig om het speelgoed te activeren. En soms staat het speelgoed gedurende de volledige speeltijd in verbinding met internet.



## 2 WIE HEEFT TOEGANG TOT DE GEGEVENS?

Het is voor gebruikers niet altijd helder wat er met hun online gegevens gebeurt, terwijl het delen van bepaalde persoonlijke informatie noodzakelijk is om het speelgoed werkend te krijgen. Een privacy-markering voor connected speelgoed die aangeeft aan welke wetten en regelgeving het speelgoed voldoet, is dan ook welkom. Ouders kunnen ook zelf maatregelen nemen om het risico op hacken en lekken van informatie te verkleinen:

- ★ VERANDER NA AANKOOP METEEN GEBRUIKERSNAAM EN WACHTWOORD VAN HET SPEELGOED
- ★ GEBRUIK ALTIJD EEN PINCODE OF STERK WACHTWOORD
- ★ VERSCHAF ALLEEN PERSOONS GEGEVENS DIE STRIKT NOODZAKELIJK ZIJN
- ★ ZET HET SPEELGOED VOLLEDIG UIT ALS HET KIND KLAAR IS MET SPELEN OF HET TIJDELIJK NIET GEBRUIKT
- ★ MAAK EEN ACCOUNT AAN VOOR HET KIND MET (DEELS) VERZONNEN PERSOONSGEGEVENS
- ★ GEBRUIK INDIEN MOGELIJK TWEESTAPSVERIFICATIE BIJ HET BESCHERMEN VAN HET ACCOUNT
- ★ GEBRUIK EEN BEVEILIGDE INTERNET VERBINDING: WIFI MET WACHTWOORD OF EEN VPN-VERBINDING



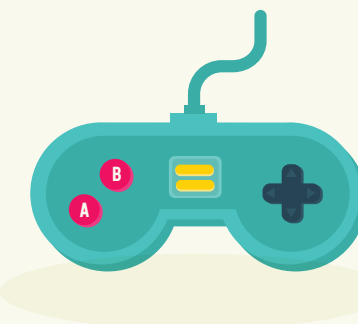
## 3 WAAR KUN JE TERECHT MET VRAGEN?

Het is voor ouders moeilijk na te gaan waar de fabrikant zich precies aan moet houden. Alles wat bij wet geregeld is, hoeft namelijk niet op de verpakking te staan. Probeer zelf te achterhalen of er regelmatig (veiligheids-)updates plaatsvinden. Kijk op de website van de fabrikant of er een helpdesk is waar je terecht kan. En check websites of fora waar recensies staan voor veel voorkomende problemen en oplossingen.



## 4 WEET JE WAAR HET KIND INHOUDELIJK MEE SPEELT?

Kijk of speel als ouder in het begin mee met je kind en let op de invloed die het connected speelgoed heeft. Past dit bij je eigen waarden en ideeën over opvoeden? Zegt het speelgoed bijvoorbeeld iets over hoe jongens en meisjes zich zouden moeten gedragen? Probeer je als ouder af te vragen of je het eens bent met de gedragsturende aspecten in het spel en hoe dwingend die zijn.



## 5 PAST HET SPEELGOED BIJ DE LEEFTIJD?

Niet elke connected toy is geschikt voor elke leeftijd. In sommige gevallen kan het zelfs schadelijk zijn. De bestaande leeftijds aanduiding op speelgoed is niet meer dan een indicatie van de speelgoed-industrie. De vraag bij welke leeftijd dit speelgoed past, heeft niet alleen te maken met mogelijke schadelijkheid, maar ook met de ontwikkelingsfase en interesses van het kind: is het kind daadwerkelijk aan dit speelgoed toe?

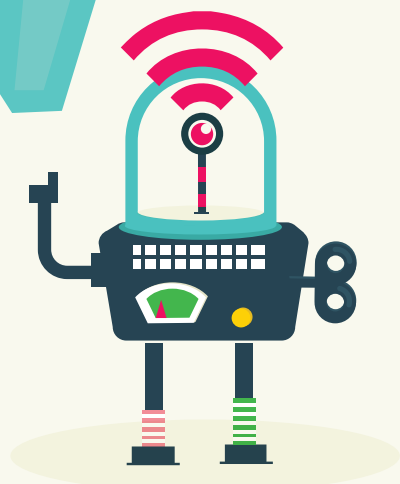


## 6 HOE 'EDUCATIEF' IS HET SPEELGOED?

Dat de term 'educatief' op speelgoed staat, betekent niet dat het ook echt educatief is. Speelgoed is in eerste instantie bedoeld om lekker mee te spelen en de educatieve waarde die sommige speelgoedfabrikanten beloven, is lang niet altijd onderbouwd. Laat je dan ook niet misleiden door de term 'educatief'. En check eventueel bij de school van je kind of het speelgoed aansluit bij de daar gebruikte onderwijsmethode.

MEER  
INFORMATIE  
OVER  
CONNECTED  
TOYS VIND JE  
OP:

**MEDIAWIJSHEID.NL  
/CONNECTEDTOYS**



## 7 ZIJN ER BIJKOMENDE KOSTEN?

Bij sommige connected toys moet je rekening houden met extra kosten om met het speelgoed te kunnen blijven spelen. Kijk of de verpakking van het speelgoed of de website van de fabrikant hier informatie over geeft. Ook ouderfora kunnen een goede bron zijn. Informatie over eventuele in-app aankopen of reclame moet duidelijk zijn voor ouders en uit het zicht blijven van het kind zelf.



## 8 KUN JE HET SPEELGOED OOK DELEN?

Kinderen spelen graag samen. Maar kan dat altijd met connected speelgoed? Kun je meerdere accounts aanmaken of kun je maar op één account spelen? Dat kan namelijk betekenen dat het speelgoed maar door één kind echt te gebruiken is. Kan je het account bijvoorbeeld doorgeven aan broertjes of zusjes? Ook hier kan informatie op de verpakking, website of direct contact met de maker van het speelgoed uitsluitel geven.



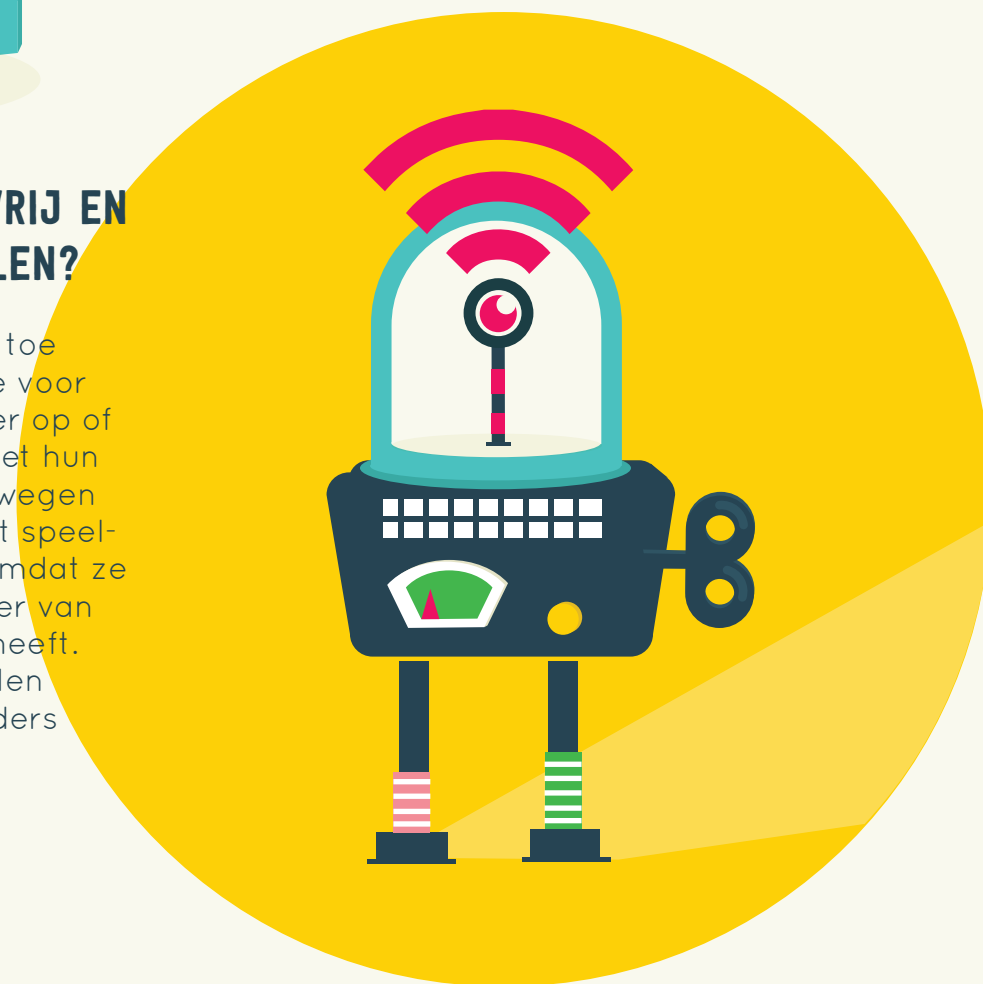
## 9 KAN HET KIND ER VRIJ EN CREATIEF MEE SPELEN?

Bij vrij spelen hoort ook af en toe onbespied spelen, met ruimte voor eigen creatieve invallen. Let er op of kinderen tijdens het spelen met hun connected toy vrijelijk dwaalwegen mogen volgen, zonder dat het speelgoed hen tot de orde roept omdat ze iets anders doen dan de maker van het speelgoed in gedachten heeft. Kinderen moeten kunnen spelen zonder dat fabrikanten of ouders elke online stap volgen.



## 10 IS ER EEN HOUDBAARHEIDSDATUM?

Connected toys werken alleen met speciale software. Als de producent stopt met het updaten of ondersteunen van die software, kan het speelgoed gedeeltelijk onspeelbaar of onveilig worden. Check of de producent hier informatie over verstrekt en tot in de verre toekomst ondersteuning blijft bieden. Kijk ook of je de gebruikersdata van je kind kan meenemen naar een volgende versie of deze juist kan deleten.



# THE INTERNET OF TOYS

## 10 AANDACHTSPUNTEN VOOR OUDERS